

根, 节Ⅲ毛长 0.01mm, 为该节最宽直径 0.34 倍; 节Ⅲ有长扁椭圆形次生感觉圈 14—17 个, 分布基部 $2/3$ — $3/4$ 。喙粗短, 超过前足基节, 节Ⅳ + V 三角形, 长 0.08—0.09mm, 为基宽 1.16 倍, 为后足跗节Ⅱ 0.65 倍; 有原生刚毛 3 对, 次生刚毛 2 对。前足基节膨大, 约为中、后足基节 2 倍; 足股节有微刺横纹, 中足股节短于前、后足股节; 后足股节 0.53—0.54mm, 为触角节Ⅲ 0.78 倍; 后足胫节 0.97—1.02mm, 为体长 0.50 倍, 端部有长刺突横纹, 毛长 0.03mm, 为该节中宽 0.91 倍; 跗节Ⅰ毛序: 7, 7, 7。前翅径分脉基半部不显, 各脉镶黑边, 脉基及端部黑边扩大。腹管短筒形, 光滑, 长 0.05—0.07mm, 为基宽 0.75 倍, 无缘突。尾片瘤状, 长 0.21—0.25mm, 为基宽 1.44 倍, 为缢缩处宽 4.04 倍, 有微刺突横瓦纹, 除 1 对粗长尖毛外有短毛 9 根。尾板分裂为两片, 各片有 8 或 9 根粗长短尖毛。生殖板宽椭圆形, 有毛 18—20 根。

观察标本 1 头有翅孤雌蚜, 1981-VI-4, 江苏 (南京), 黄盘诱集, Susan Halbert 采; 1 头有翅孤雌蚜, 1981-VI-25, 江苏 (南京), 黄盘诱集, Susan Halbert 采。

分布 江苏 (南京); 丹麦, 瑞典, 挪威, 芬兰, 英国, 荷兰, 德国, 波兰, 俄罗斯, 奥地利, 捷克, 南斯拉夫。

生物学 寄主植物为红三叶 *Trifolium pratense*。

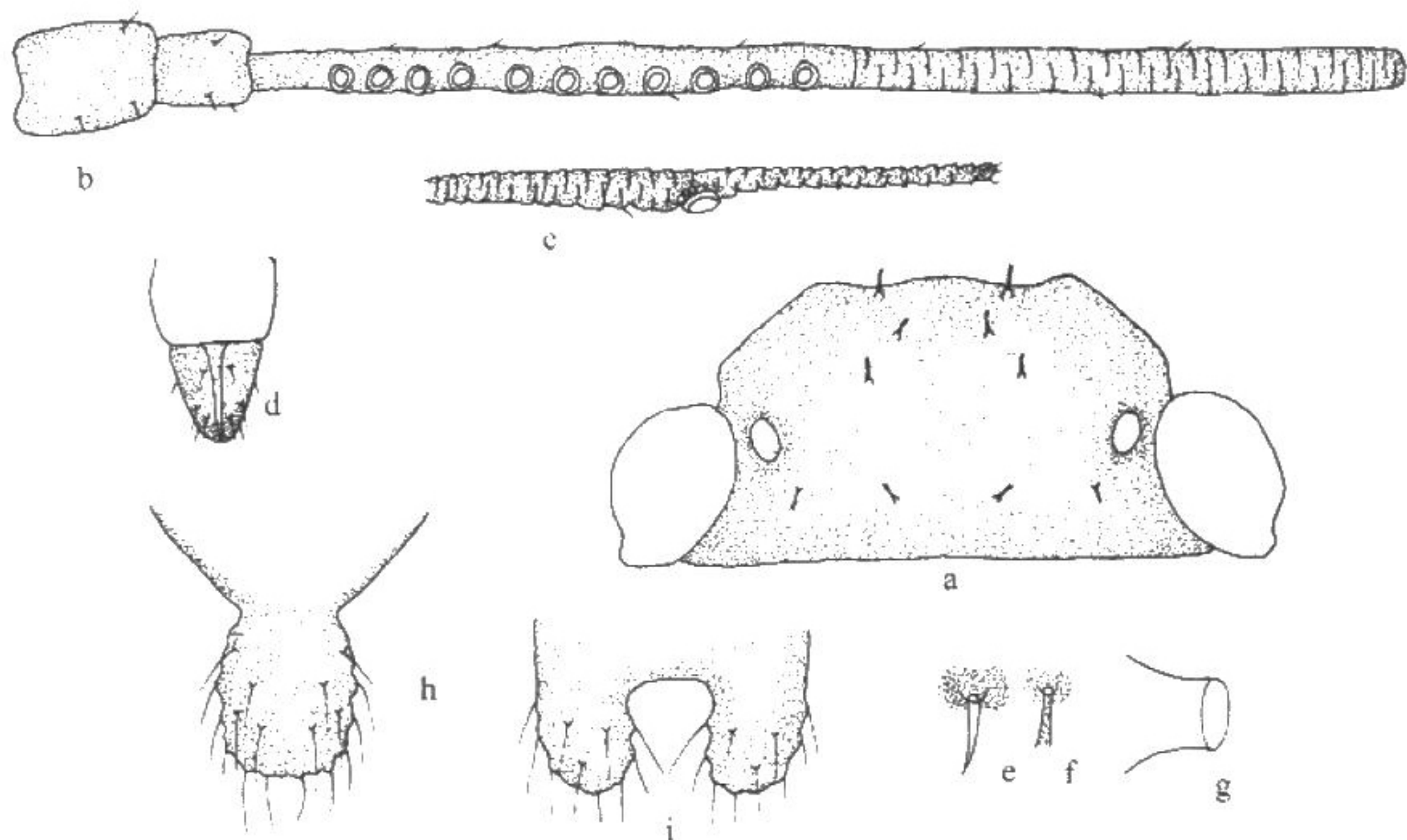
(72) 来氏彩斑蚜 *Therioaphis riehmi* (Börner, 1949) (图 163)

Myzocallidium riehmi Börner, 1949: 49.

Therioaphis riehmi (Börner): Pintera, 1956: 136; Börner et Heinze, 1957: 88; Richards, 1965: 94; Heie, 1982: 70.

特征记述

有翅孤雌蚜 体椭圆形, 体长 2.13mm, 体宽 0.95mm。活体淡黄色, 体背有 4 纵行斑。玻片标本身体淡色, 足各节、触角、喙、尾片、尾板及生殖板淡色; 腹部背片 I—Ⅷ各有 1 对中侧斑和 1 对缘斑, 背片 I—Ⅳ中侧斑大, 背片Ⅱ—V 缘斑大; 腹管褐色。体背毛短而钝, 毛基瘤微显。头顶毛 1 对, 头部背面毛 4 对; 腹部背片 I—Ⅷ各有中毛 1 对, 缘毛 1 对, 各毛位于褐色毛基斑和微隆的毛基瘤上。毛基斑或毛基瘤上有粗刻斑或小刺突短纹。节间斑淡褐色。气门关闭, 气门片近圆形, 淡褐色。中额微隆, 与额瘤近等高。触角 6 节, 全长 2.16mm, 与体长约等; 节Ⅲ长 0.78mm, 节 I—VI 长度比例: 12:9:100:55:51:26+22; 触角毛短尖, 节 I—VI 毛数: 3 或 4、3、16、9、6、1+0; 鞭部顶端有毛 5 根; 节Ⅲ毛长 0.01mm, 为该节最宽直径 $1/3$, 次生感觉圈卵圆形, 9—12 个, 分布在节Ⅲ基半。原生感觉圈有睫。喙端达中足基节, 节Ⅳ + V 短钝, 长 0.09mm, 为基宽 1.38 倍, 为后足跗节Ⅱ 0.64 倍, 有次生毛 2 对。前足基节膨大。后足股节 0.61mm, 为触角节Ⅲ 0.78 倍。后足胫节 1.08mm, 为体长 0.51 倍。足毛细尖, 胫节毛较粗长; 胫节端部毛不同于该节其他毛, 后足胫节毛长 0.05mm, 为该节中

图 163 来氏彩斑蚜 *Therioaphis riehmi* (Börner)

有翅孤雌蚜 (alate viviparous female)

a. 头部背面观 (dorsal view of head); b. 触角节 I—III (antennal segments I—III); c. 触节 VI (antennal segment VI); d. 喙节 IV + V (ultimate rostral segment); e. 体背刚毛 (dorsal seta of body); f. 头部背毛 (dorsal seta of head); g. 腹管 (siphunculus); h. 尾片 (cauda); i. 尾板 (anal plate)。

宽 1.13 倍。跗节 I 毛序: 5, 5, 5。前翅中脉 2 分叉。径分脉基部不显, 翅脉褐色, 各脉顶端有褐色斑; 翅痣有褐色边缘, 后翅 2 斜脉。腹管截断状, 光滑; 长 0.04mm, 为基宽之半, 与端宽约等, 为尾片 0.15 倍。尾片典型瘤状, 长 0.27mm, 为基宽 1.3 倍, 有毛 16—18 根。尾板内陷为倒“U”形, 有毛 20 根。生殖板有毛 19 根, 其中前部毛 4 根。

观察标本 2 头有翅孤雌蚜, 1979-VIII-21, 陕西 (榆林市), No. Y1757, 寄主: 草木樨, 张建廷采; 3 头有翅孤雌蚜, 1985-VII-10, 甘肃 (敦煌市), No. 8010, 寄主: 三叶草, 钟铁森和张广学采; 2 头有翅孤雌蚜, 1985-VII-9, 甘肃 (敦煌市), No. 8006, 寄主: 三叶草, 张广学和钟铁森采; 1 头有翅孤雌蚜, 1986-VII-29, 甘肃 (榆中县 1950m), No. 8535, 寄主: 苜蓿, 张广学、钟铁森和李静华采。

分布 陕西 (榆林)、甘肃 (敦煌、榆中); 丹麦, 瑞典, 波兰, 俄罗斯, 德国, 英国, 芬兰, 挪威, 保加利亚, 美国, 加拿大。

生物学 在草木樨、三叶草、苜蓿及白香草木樨 *Melilotus alba* 的叶反面为害。

(73) 三叶草彩斑蚜 *Therioaphis trifolii* (Monell, 1882) (图 164)

Callipterus trifolii Monell, 1882: 14.

Therioaphis collina Börner, 1942.